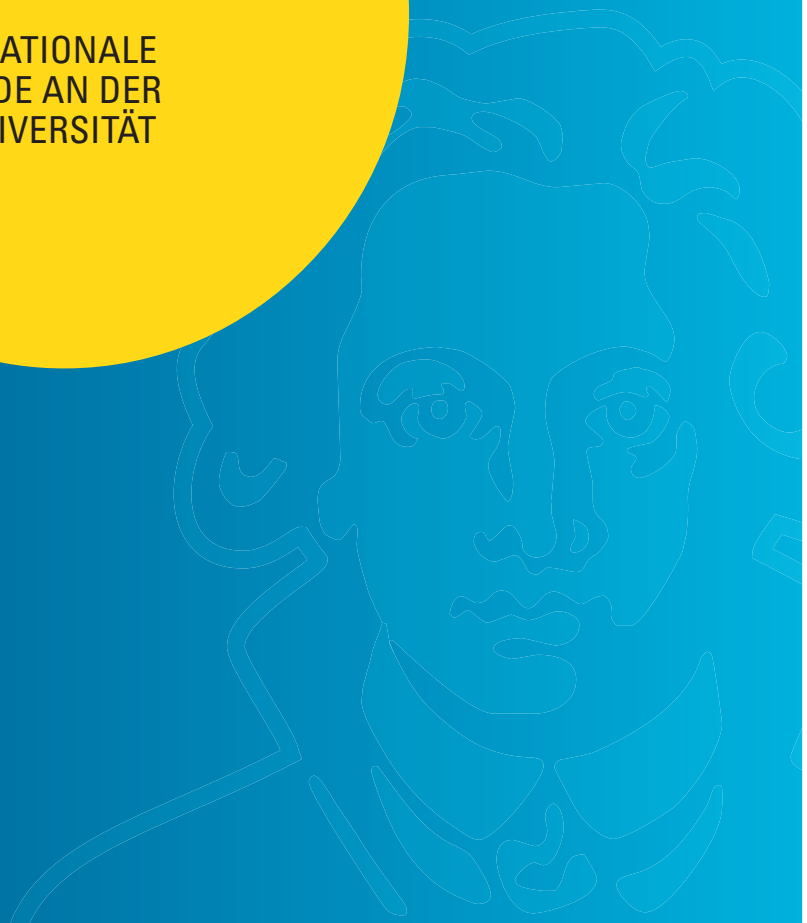


STIPENDIEN

FÜR INTERNATIONALE
STUDIERENDE AN DER
GOETHE-UNIVERSITÄT



INHALT

01

Was Sie zu Stipendien wissen sollten 3

02

Stipendien der Goethe-Universität
für internationale Studierende 6

03

Stipendien für internationale
Studierende in Deutschland 8

04

Die Begabtenförderwerke 10

05

Rückkehrförderung und
Reintegrationsprogramme 14

Goethe-Universität Frankfurt am Main
Campus Westend
PEG-Gebäude Postfach 3
Theodor-W.-Adorno-Platz 6
60323 Frankfurt am Main

international@uni-frankfurt.de
Tel. 0 69 / 798 38 38

Alle Angaben ohne Gewähr!
Stand: August 2018

01 WAS SIE ZU STIPENDIEN WISSEN SOLLTEN

STUDIEN- ODER SCHULLEISTUNGEN SIND WICHTIG, aber es gibt oft weitere Kriterien für die Stipendienvergabe: z.B. Herkunft, Konfessionszugehörigkeit, Engagement, familiärer Hintergrund, Studienfach. Stipendienggeber haben unterschiedliche Zielsetzungen für die Vergabe ihrer Stipendien – informieren Sie sich genau.

VIELFÄLTIGE FÖRDERMÖGLICHKEITEN: Stipendien gibt es nicht nur für Studienanfänger, sondern für internationale Studierende vor allem in höheren Semestern oder Masterstudiengängen. Stipendien werden aber auch z.B. gezielt für Auslandssemester, Abschlussarbeiten oder Praktika vergeben.

WENIG AUFWAND: Meistens brauchen Sie für die Bewerbung nur einen Lebenslauf, ein Motivationsschreiben und in manchen Fällen ein Empfehlungsschreiben.

SICHERN SIE SICH IHRE STUDIENFINANZIERUNG: Stipendien sind in einigen Fällen so hoch (Vollstipendien), dass Sie Ihren Lebensunterhalt sichern können.

ES GIBT VIELE OPTIONEN: Wir haben für Sie Stipendien von Förderern aus Deutschland aufgelistet. Erkundigen Sie sich aber immer auch nach Stipendienggebern in Ihrem Herkunftsland!

AN WEN WERDEN STIPENDIEN VERGEBEN?

Die hier gelisteten Stipendien werden nicht immer an alle internationalen Studierenden gleichermaßen vergeben. Bei der Stipendienvergabe werden verschiedene Gruppen von Studierenden unterschieden und berücksichtigt:

- Alle Studierende der Goethe-Universität, egal welcher Herkunft (gilt z.B. für das Deutschlandstipendium)
- Internationale/Ausländische Studierende der Goethe-Universität, egal welcher Herkunft (gilt z.B. für Abschluss- und Praktikastipendien)
- Studierende aus EU-Ländern (und EWR) bzw. Bildungsinländer*innen gemäß §8 BAFöG (gilt z.B. für konfessionsgebundene Stipendienggeber)
- Studierende aus nicht-EU-Ländern bzw. sog. Drittstaaten (gilt z.B. für Friedrich-Ebert-Stiftung)

WAS BEDEUTET DER §8 BAFÖG?

BAFöG steht für Bundes-Ausbildungsförderungs-Gesetz und der §8 dieses Gesetzes legt fest, wer in Deutschland Anspruch auf staatliche Studienförderung hat und an welche Bedingungen diese geknüpft ist (z.B. Altersgrenzen bei Studieneintritt, keine Überschreitung bestimmter Einkommenshöhen). Da viele Stipendienggeber staatliche Gelder erhalten, sind sie bei der Vergabe der Stipendien an das BAFöG gebunden, mit Ausnahme von Sonderprogrammen für internationale Studierende.

WER KANN NACH §8 BAFÖG GEFÖRDERT WERDEN? (AUSZUG)

- EU-Bürger*innen, die z.B. seit mindestens 5 Jahren vor Studienbeginn in Deutschland gelebt haben oder die vor Studienbeginn in Deutschland eine Erwerbstätigkeit von bestimmter Dauer aufgenommen haben
- anerkannte Flüchtlinge oder geduldete Ausländer*innen
- ausländische Studierende, deren Eltern bis zum Studienbeginn in Deutschland schon mehrere Jahre erwerbstätig waren

Ausführliche Auflistung aller Förderberechtigten und der jeweiligen

Voraussetzungen: www.bafög.de

TIPPS ZUR STIPENDIENSUCHE UND BEWERBUNG

STIPENDIENDATENBANKEN HELFEN PASSENDE FÖRDERMÖGLICHKEITEN ZU FINDEN

STIPENDIENDATENBANK DES DAAD:

Alle Stipendien des DAAD + Stipendien für internationale Studierende weiterer

Stipendienggeber: www.daad.de/stipendiendatenbank

STIPENDIENLOTSE:

Stipendiendatenbank des Bundesministeriums für Bildung und Forschung. Verschiedene Suchkriterien können eingestellt werden: www.stipendienlotse.de

SCHREIBEN SIE MEHRERE BEWERBUNGEN

Wenn Sie mehrere Stipendien finden, die zu Ihrem Profil passen, dann versuchen Sie, sich bei allen zu bewerben. Aber: die Begabtenförderwerke bei StipendiumPlus tauschen sich über Ihre Bewerber*innen aus und werden Mehrfachbewerbungen unter Umständen nicht berücksichtigen.

TRETEN SIE SELBSTBEWUSST AUF

Stellen Sie Ihre Stärken und Ziele gut und ausführlich bei der Bewerbung dar, auch wenn Ihnen das ungewohnt vorkommt. Wenn ein Motivationsschreiben gefordert wird, dann nehmen Sie sich ausreichend Zeit dafür. Passen Sie das Motivationsschreiben dem jeweiligen Stipendienggeber an.

ACHTEN SIE DARAUF UNTERLAGEN VOLLSTÄNDIG UND RECHTZEITIG EINZUREICHEN

Sie sollten die Vorgaben und Fristen der Stipendienggeber für die Bewerbungsunterlagen auf jeden Fall einhalten. Bringen Sie wichtige Dokumente wie Zeugnisse am besten in beglaubigter Kopie vorsorglich mit nach Deutschland. Lassen Sie ihre Unterlagen von einer Person mit Deutsch als Muttersprache Korrektur lesen. Es sollten keine Rechtschreibfehler in Ihrer Bewerbung sein.

TIPP: Wenden Sie sich bei Fragen zu Ihren Bewerbungsunterlagen auch an den Career Service der Goethe-Universität. Hier erhalten Sie Tipps zur Verbesserung ihres Lebenslaufs und des Motivationsschreibens: www.career.uni-frankfurt.de

WER NICHT FRAGT, DER NICHT GEWINNT

Wenn Sie nicht ausgewählt werden, fragen Sie nach, woran es gelegen hat. Manchmal sind es nur formale Fehler. Und manchmal hilft Ihnen das Feedback, sich weiterzuentwickeln und sich zu einem späteren Zeitpunkt nochmals für ein Stipendium zu bewerben.

STIPENDIENBERATUNG DES INTERNATIONAL OFFICE

Bei Fragen und Unklarheiten wenden Sie sich an die Stipendienberatung des International Office. Hier erhalten Sie Empfehlungen zu passenden Stipendien für internationale Studierende und Tipps für die Bewerbung. Insbesondere können Sie sich über die Praktika- und Abschlussstipendien der Goethe-Universität für internationale Studierende informieren.

KONTAKT

Barbara Budzisz

Campus Westend
PEG-Gebäude, 2. Stock
International Office

E-Mail: io-stipendien@uni-frankfurt.de

Do 9:00-12:00 Uhr; ohne Termin

SSC - BERATUNG ZU STIPENDIEN FÜR ALLE STUDIERENDEN DER GOETHE-UNIVERSITÄT

Für alle Fragen rund um das Thema Stipendien bietet Ihnen das Studien-Service-Center eine Sprechstunde an. Sie werden bei der Suche nach einem geeigneten Stipendium unterstützt, erhalten hilfreiche Tipps für Ihre Bewerbungsunterlagen oder können allgemeinen Fragen zu Stipendien stellen.

KONTAKT

Maria Schüssler

Campus Westend
Container „Landesbetriebs Bau und Immobilien“
1. Stock, Raum 208
60323 Frankfurt am Main

E-mail: stipendien@uni-frankfurt.de

Mi 09:00-11:00 Uhr

Webseite: www.stipendien.uni-frankfurt.de

02 STIPENDIEN DER GOETHE UNIVERSITÄT FÜR INTERNATIONALE STUDIERENDE

DEUTSCHLANDSTIPENDIUM AN DER GOETHE-UNIVERSITÄT

Das Deutschlandstipendium fördert an deutschen Hochschulen - und so auch intensiv an der Goethe-Universität - Studierende aller Nationalitäten, deren bisheriger Werdegang herausragende Studienleistungen erwarten lässt. Eine Förderung ist ab dem ersten Fachsemester möglich.

FÖRDERKRITERIEN DER GOETHE-UNIVERSITÄT

Zu den Förderkriterien zählen neben besonderen Erfolgen an Schule und/oder Universität auch das gesellschaftliche Engagement, zum Beispiel in Vereinen oder in der Hochschulpolitik, in kirchlichen oder politischen Organisationen, sowie der Einsatz im sozialen Umfeld, in der Familie oder in einer sozialen Einrichtung. Berücksichtigt wird auch die Überwindung besonderer biografischer Hürden, die sich aus der familiären oder kulturellen Herkunft ergeben. Die konkrete Ausgestaltung der Auswahlverfahren liegt in der Verantwortung der Hochschulen.

AUSWAHLVERFAHREN IN ZWEI STUFEN

In der ersten Stufe zählen ausschließlich die erreichten Noten; in der Studieneingangsphase wird die Note des Abiturs oder einer anderen Form der Hochschulzugangsberechtigung gewertet, in der Hauptstudiumsphase gilt für alle Bachelorstudiengänge eine speziell erreichte Durchschnittsnote der bisherigen Studien- und Prüfungsleistungen, für die Masterphase zählt die Note des Bachelorabschlusses. In der zweiten Auswahlstufe zählen gesellschaftliches Engagement, personale und soziale Kompetenzen sowie besondere persönliche Leistungen.

HÖHE DER FÖRDERUNG

300 EUR/Monat für ein Jahr; Unabhängig von anderen Einkommen der Studierenden oder deren Eltern; eine Bewerbung für ein weiteres Förderjahr ist möglich.

KONTAKT

Weitere Informationen: www.deutschland-stipendium.uni-frankfurt.de

E-Mail: ssc-ds@uni-frankfurt.de

STIPENDIEN FÜR STUDIENFÖRDERLICHE PRAKTIKA

Die Goethe-Universität bietet internationalen Studierenden Stipendien für die Durchführung eines studienförderlichen Praktikums an. Bewerben können sich Studierende aller Fachrichtungen in den Studiengängen Bachelor, Master und Staatsexamen.

Entscheidend für die Bewerbung ist die Studienförderlichkeit des Praktikums. Finanziert werden können auch freiwillige, also nicht in der Studienordnung vorgeschriebene Praktika, wenn sie eine Berufs- oder Wissenschaftsorientierung haben und den Studienzielen des Bewerbers/der Bewerberin förderlich sind. Die Stipendiat*innen werden mit insgesamt 500 bis 1000 Euro gefördert.

Bewerbungsfristen: 31. Januar, 30. Juni und 31. Oktober

Weitere Informationen: www.uni-frankfurt.de/stipendien_international

STUDIENABSCHLUSSSTIPENDIUM DER GOETHE-UNIVERSITÄT

Die Goethe-Universität bietet Abschlussstipendien für internationale Studierende in den Studiengängen Bachelor, Master und Staatsexamen an. Bewerben können sich Studierende aller Fachrichtungen der Goethe-Universität.

Voraussetzung ist die Anmeldung zu einer Abschlussprüfung und Übernahme einer Bachelor-, Master- oder Staatsexamensarbeit, die Durchführung der schriftlichen oder mündlichen Prüfungsabschnitte oder im Fall des Medizinstudiums die Vorbereitung auf den 2. Abschnitt der ärztlichen Prüfung.

Stipendien werden nicht vergeben an Doktoranden oder für ein Zweitstudium. Auch Studierende, die dem Grunde nach Anspruch auf BAföG hätten, können kein Stipendium erhalten, unabhängig davon, ob sie tatsächlich BAföG bezogen haben oder nicht.

Die Laufzeit der Stipendien beträgt höchstens 6 Monate und die monatliche Förderung meist zwischen 250 und 500 Euro.

Bewerbungsfristen: 31. Januar, 30. Juni und 31. Oktober

Weitere Informationen: www.uni-frankfurt.de/stipendien_international

GOETHE GOES GLOBAL SCHOLARSHIP FOR MASTER'S PROGRAMMES

This is a ground-breaking project, and unique in the academic landscape of Germany. Up to 20 scholarships are awarded per year to students who have obtained a Bachelor's degree with very good results outside Germany.

The purpose of the scholarship is to foster your academic career and support you during your Master's degree programme. For applicants with a particular interest in research, some Master's programmes even offer participation in Goethe University's strongest research units (collaborative research centers, LOEWE CENTERS and Clusters of Excellence) at the university. A master's degree is the prerequisite for starting a PhD at Goethe University. This could contribute to your career as an outstanding researcher and specialist in your field.

Further information: www.uni-frankfurt.de/masterstip

03 STIPENDIENGEBER FÜR INTERNATIONALE STUDIERENDE IN DEUTSCHLAND

DEUTSCHER AKADEMISCHER AUSTAUSCHDIENST (DAAD)

Der Deutsche Akademische Austauschdienst (DAAD) ist die weltweit größte Förderorganisation für den internationalen Austausch von Studierenden und Wissenschaftler*innen. Er fördert deutsche und ausländische Studierende mit verschiedenen Stipendienprogrammen (Voll- und Teilstipendien, Praktika und Forschungsaufenthalte, Sommer-/Winter- und Sprachkurse).

Um das richtige Stipendium des DAAD zu finden, können Sie in der Stipendiendatenbank suchen oder informieren Sie sich hier: www.daad.de

DAAD-STIPENDIEN FÜR INTERNATIONALE STUDIERENDE, DIE NACH DEUTSCHLAND KOMMEN WOLLEN

- Förderung vor allem von Master- und Aufbaustudiengängen sowie Promotionen in Deutschland
- Es gibt vereinzelte Sonderprogramme für Undergraduates, hier ist auch eine Bewerbung für die Förderung eines grundständigen Studiums möglich
- Für einige Länder sind DAAD-Stipendien ausgeschlossen, z.B. wenn es in den jeweiligen Ländern äquivalente Stipendien (z.B. Regierungsstipendien) gibt
- Eine Bewerbung muss in der Regel im Heimatland bei den Kulturabteilungen der deutschen Botschaften oder Außenstellen des DAAD eingereicht werden. Die Bewerbung muss spätestens 15 Monate nach Ankunft in Deutschland gestellt werden (Achtung: maßgeblich ist der Tag der Bewerbungsfrist beim DAAD, vor diesem Tag darf man max. 15 Monate in Deutschland sein)

DAAD-JAHRESSTIPENDIEN FÜR STUDIERENDE IN DEUTSCHLAND, DIE AN EINER UNIVERSITÄT IM AUSLAND STUDIEREN MÖCHTEN

- Gilt für alle Studierenden, die an einer deutschen Hochschule ein komplettes Studium absolvieren, unabhängig von ihrer Nationalität
- Das jeweilige Heimatland ist dabei ausgeschlossen (begründete Ausnahmen sind möglich)
- Eine Förderung ist ebenfalls ausgeschlossen, wenn bereits ein DAAD-Stipendium für das Studium in Deutschland besteht

Weitere Informationen zu Bewerbungsvoraussetzungen:

www.daad.de/ausland/studieren/bewerbung/de/59-bewerbung-um-ein-stipendium/

STIPENDIENGEBER FÜR BESONDERE ZIELGRUPPEN INTERNATIONALER STUDIERENDER

OTTO BENECKE STIFTUNG E.V.: FÖRDERUNG DES VORSTUDIENBEREICHS

Die Stiftung richtet sich an Zugewanderte, Geflüchtete, Asylberechtigte, jüdische Migrant*innen und Spätaussiedler*innen (jeweils mit bestimmten Aufenthaltstiteln, z.B. Duldung, §§22+23 Aufenthaltsg, nachgereiste Ehegatt*innen).

Anträge müssen vor Vollendung des 30. Lebensjahres eingereicht werden. Die Förderung ist auf den Vorstudienbereich beschränkt: z.B. der Besuch des Studienkollegs, der Besuch von Sprachkursen (ab B2) sowie spezielle Vorbereitungskurse für ein Studium (z.B. TestDAF, TestAS).

Weitere Informationen: www.obs-ev.de

KATHOLISCHER AKADEMISCHER AUSLÄNDERDIENST KAAD

Die Stipendienprogramme des KAAD richten sich an internationale Studierende aus Entwicklungs- und Schwellenländern, die nach dem Studium in ihr Heimatland zurückkehren möchten.

Eine Direktbewerbung ist nicht möglich, der Vorschlag muss durch die katholische Hochschulgemeinde (KHG) oder Partnergremien im Ausland erfolgen. Sprechen Sie die Personen der KHG an, ob Sie für ein Stipendium in Frage kommen könnten. Voraussetzungen sind die katholische Konfessionszugehörigkeit oder die Motivation zum interreligiösen Dialog.

Weitere Informationen: www.kaad.de/stipendien/

EVANGELISCHER ENTWICKLUNGSDIENST - BROT FÜR DIE WELT

Das Programm richtet sich an internationale Studierende aus Entwicklungsländern, die bereits einen akademischen Abschluss erhalten haben und nach dem Studium in ihr Heimatland zurückkehren möchten.

Geeignete Kandidat*innen können nur von Evangelischen Studierendengemeinden (ESG) oder regionalen Studienbegleitprogrammen (STUBE) vorgeschlagen werden. Es gibt ein kirchlich-theologisches sowie ein entwicklungspolitisches Stipendienprogramm.

Weitere Informationen: info.brot-fuer-die-welt.de/stipendien

WORLD UNIVERSITY SERVICE – STUBE - BERUFSVORBEREITENDE PRAKTIKA UND STUDIENAUFENTHALTE (BPSA)

Für Studierende aus Afrika, Asien und Lateinamerika bietet STUBE eine Förderung von berufsvorbereitenden Praktika und Studienaufenthalten im Heimatland an. Die Aufenthalte sollen dazu dienen, Kontakte zu knüpfen und mögliche Berufsfelder kennenzulernen sowie eine spätere Reintegration in das Heimatland zu erleichtern. Die Förderung besteht in der Übernahme von Reise- und Versicherungskosten.

Weitere Informationen: www.wusgermany.de/de/auslaenderstudium/stube-hessen/bpsa

04 DIE BEGABTENFÖRDERWERKE

In Deutschland gibt es insgesamt 13 Begabtenförderungswerke, die sich unter dem Stichwort „StipendiumPlus“ zusammengefunden haben, um Studierende und junge Forschende mit besonderen Talenten zu unterstützen. Die hier versammelten Stipendiengeber haben verschiedene religiöse, politische oder gesellschaftliche Ausrichtungen und damit verschiedene Voraussetzungen für die Vergabe von Stipendien. Vergaben werden Vollstipendien oder Teilstipendien. Manchmal wird zusätzlich noch ein Büchergeld gezahlt. Hinzu kommen ideelle Förderungen wie die kostenlose Teilnahme an Seminaren und Kursen.

Weitere Informationen: www.stipendiumplus.de

STUDIENSTIFTUNG DES DEUTSCHEN VOLKES

Die Studienstiftung des deutschen Volkes ist das älteste und größte Begabtenförderungswerk in der Bundesrepublik Deutschland. Gemäß ihrer Satzung fördert sie „die Hochschulbildung junger Menschen, deren hohe wissenschaftliche oder künstlerische Begabung und deren Persönlichkeit besondere Leistungen im Dienste der Allgemeinheit erwarten lassen.“ Die Auswahl und Förderung der Stipendiat*innen erfolgen unabhängig von politischen, weltanschaulichen und religiösen Vorgaben

Bewerbung und Förderung: Studierende können von Lehrkräften vorgeschlagen werden oder sich selber bewerben. Die ideelle Förderung bietet allen Stipendiat*innen Vernetzung, Austausch, Beratung und ein breites Bildungsprogramm. Alle Stipendiat*innen erhalten eine finanzielle Förderung in Form einer monatlichen Studienkostenpauschale und können zudem ein Grundstipendium beantragen. Für Auslandsvorhaben stellt die Studienstiftung zusätzliche Mittel bereit.

Förderberechtigte: EU-Bürger*innen und Bildungsinländer*innen nach §8 BAföG

Weitere Informationen: www.studienstiftung.de

PARTEINAHE STIFTUNGEN

„Parteinahе Stiftungen“ stehen jeweils einer der großen politischen Parteien in Deutschland nahe und suchen Stipendiaten, die ihren Ideen und Werten verbunden sind und sich gesellschaftspolitisch engagieren.

Förderberechtigte: EU-Bürger*innen und Bildungsinländer*innen nach §8 BAföG können sich meistens wie deutsche Studierende bewerben. Für andere internationale Studierende (Nicht-EU) gibt es zum Teil besondere Programme, einige Stiftungen fördern diese Zielgruppe nicht.

FRIEDRICH-EBERT-STIFTUNG:

- Zielgruppe: Internationale Studierende (unterschiedliche Programme für EU/§8 BAföG bzw. Nicht-EU); Förderung im Grundstudium/Bachelor möglich
- Voraussetzungen: Sehr gute Studienleistungen und gesellschaftspolitisches Engagement
- Deutschkenntnisse erforderlich
- Politische Ausrichtung: Sozialdemokratisch
- Informationen: www.fes.de/studienfoerderung

FRIEDRICH-NAUMANN-STIFTUNG:

- Zielgruppe: Internationale Studierende (unterschiedliche Programme für EU/§8 BAföG bzw. Nicht-EU); Nicht-EU Studierende - Förderung erst im Masterstudien-gang
- Voraussetzungen: Sehr gute Studienleistungen und gesellschaftspolitisches Engagement
- Politische Ausrichtung: Liberal
- Informationen: www.freiheit.org

HEINRICH-BÖLL-STIFTUNG:

- Zielgruppe: Alle internationalen Studierenden - Förderung erst im Masterstudiengang
- Voraussetzungen: Sehr gute Studienleistungen und gesellschaftspolitisches Engagement
- Sehr gute Deutschkenntnisse erforderlich
- Politische Ausrichtung: Grüne, Ökologisch, Sozial
- Informationen: www.boell.de

KONRAD-ADENAUER-STIFTUNG:

- Zielgruppe: Internationale Studierende (unterschiedliche Programme für EU/§8 BAföG bzw. Nicht-EU), Nicht-EU Studierende - Förderung erst im Masterstudien-gang
- Voraussetzungen: Sehr gute Studienleistungen und gesellschaftspolitisches Engagement
- Deutschkenntnisse erforderlich
- Politische Ausrichtung: Christdemokratisch
- Informationen: www.kas.de

ROSA-LUXEMBURG-STIFTUNG:

- Zielgruppe: Internationale Studierende (verschiedene Programme für EU/§8 BAföG bzw. Nicht-EU); Nicht-EU Studierende - Förderung erst im Masterstudien-gang bzw. nach Abschluss des Grundstudiums
- Sonderprogramm: Für Studierende aus Ägypten, Libyen, Libanon, Tunesien, Je-men, Jordanien, Marokko und dem Irak, die in Deutschland studieren möchten
- Voraussetzungen: Sehr gute Studienleistungen und gesellschaftspolitisches Engagement
- Sehr gute Deutschkenntnisse erforderlich
- Politische Ausrichtung: Demokratischer Sozialismus
- Informationen: www.rosalux.de

HANNS-SEIDEL-STIFTUNG:

- Zielgruppe: EU-Bürger*innen und Bildungsinländer*innen nach §8 BAföG
- Voraussetzungen: Sehr gute Studienleistungen und gesellschaftspolitisches Engagement
- Politische Ausrichtung: Christlich-sozial
- Informationen: www.hss.de

HANS-BÖCKLER-STIFTUNG (DEUTSCHER GEWERKSCHAFTSBUND):

- Zielgruppe: EU-Bürger*innen und Bildungsinländer*innen nach §8 BAföG, bil-dungsbenachteiligte Gruppen
- Voraussetzungen: Gewerkschaftliches und gesellschaftspolitisches Engagement
- Politische Ausrichtung: Gewerkschaftsnah
- Informationen: www.boeckler.de

KONFESSIONSGEBUNDENE STIPENDIENGEBER

In der Regel sollten Sie hier der entsprechenden Konfession angehören. Gehört man der jeweiligen Religion nicht an, kann man sich dennoch bewerben (gilt nicht für eles-Studienwerk). In diesem Fall müssen Sie aber gut begründen, warum Sie trotz-dem gefördert werden sollten.

Förderberechtigte: EU-Bürger*innen und Bildungsinländer*innen nach §8 BAföG

AVICENNA-STUDIENWERK (Muslimisch): www.avicenna-studienwerk.de

CUSANUSWERK (Katholisch): www.cusanuswerk.de

EVANGELISCHES STUDIENWERK VILLIGST (Evangelisch): www.evstudienwerk.de

ERNST LUDWIG EHRlich STUDIENWERK (Jüdisch): www.eles-studienwerk.de

STIFTUNG DER DEUTSCHEN WIRTSCHAFT

Das Studienförderwerk vergibt Stipendien an Studierende (BA und MA) und Promovierende mit Gemeinsinn und Unternehmergeist. Für die Auswahl der Stipendiat*innen sind ihre Leistungsstärke, ihr Engagement und ihr Entwicklungspotenzial entscheidend. Sie haben den Willen und die Fähigkeit, die Gesellschaft zukünftig in verantwortungsvoller Position mitzugestalten.

Förderberechtigte: EU-Bürger*innen und Bildungsinländer*innen nach §8 BAföG

Weitere Informationen: www.sdw.org

WEITERE BEGABTENFÖRDERWERKE

KÖLNER GYMNASIAL- UND STIFTUNGSFOND

Der Stiftungsfond fördert Studierende mit wissenschaftlicher Begabung und mit dem Willen, gesellschaftliche Verantwortung zu tragen. Gefördert werden können alle internationalen Studierenden für ein Studium in Deutschland. Die Förderung kann frühestens ab dem 3. Hochschulse semester erfolgen.

Fördervoraussetzungen: Durchschnittsnote des Reifezeugnisses (Abitur, Feststellungsprüfung) mind. 2,0; Durchschnittsnoten der Studienleistungen mind. 2,5; Studienabschluss innerhalb der Regelstudienzeit, Überschreitung der Regelstudienzeit in begründeten Fällen bis maximal 30 % der Regelstudienzeit; Studienabschluss bis zum vollendeten 30. Lebensjahr.

Bewerbungszeiträume: 1. Februar bis 1. März oder 1. August bis 1. September.

Weitere Informationen: www.stiftungsfond.org

MAINCAMPUS – STIPENDIATENWERK DER STIFTUNG POLYTECHNISCHE GESELLSCHAFT FRANKFURT AM MAIN

Diese Stiftung richtet sich speziell an Studierende und Doktoranden der Frankfurter Universitäten und Hochschulen. Studierende können im Haupt- und Masterstudium in den folgenden Fachbereichen gefördert werden: Naturwissenschaften, technische Fächer, Erziehungswissenschaften, Geschichte, Musik und Musikpädagogik, Bildende und Darstellende Kunst, Architektur.

Eine Selbstbewerbung ist nicht möglich! Kandidat*innen, die sich durch herausragende fachliche und persönliche Kompetenzen und Leistungsbereitschaft auszeichnen, können von der Universität vorgeschlagen werden. Wenden Sie sich an eine Lehrperson, die Sie gut kennt und fragen Sie, ob Sie vorgeschlagen werden könnten.

Weitere Informationen: www.sptg.de

STIFTUNG BEGABTENFÖRDERUNG BERUFLICHE BILDUNG

Diese Stiftung fördert Menschen, die nach einer abgeschlossenen Berufsausbildung und mindestens 2 Jahren Berufserfahrung ein Studium anstreben und in ihrer Ausbildung und ihrem Beruf eine besondere Leistungsfähigkeit gezeigt haben.

Förderberechtigte: EU-Bürger*innen und Bildungsinländer*innen nach §8 BAföG

Weitere Informationen: www.sbb-stipendien.de

05 RÜCKKEHRFÖRDERUNG UND REINTEGRATIONSPROGRAMME

Reintegrationsprogramme richten sich in der Regel an in Deutschland lebende Staatsangehörige aus Entwicklungsländern aus Afrika, Asien und Lateinamerika, die nach ihrem Studium in ihr Herkunftsland zurückkehren möchten. Diese Programme verfolgen entwicklungspolitische Ziele.

CENTRUM FÜR INTERNATIONALE MIGRATION UND ENTWICKLUNG, CIM

Die Aufgaben des CIM bestehen in der Vermittlung von Fach- und Führungskräften an Arbeitgeber weltweit. Dazu bietet es verschiedene Serviceangebote, unter anderem eine Datenbank für Jobangebote, die weltweit nach Ländern sortiert sind. Das Angebot bezieht sich im Besonderen auf Entwicklungs- und Schwellenländer.

In bestimmten Fällen werden Rückkehrer*innen auch Zuschüsse zum Gehalt, zu Reisekosten und Hilfen zur Arbeitsplatzausstattung geleistet.

Weitere Informationen: www.cimonline.de

BROT FÜR DIE WELT - EVANGELISCHER ENTWICKLUNGSDIENST

Reintegrationsprogramm für Fachkräfte. Das Reintegrationsprogramm richtet sich an in Deutschland lebende Fachkräfte aus Afrika, Asien und Lateinamerika, die in ihr Herkunftsland zurückkehren möchten und die sich während ihres Aufenthaltes in Deutschland mit Entwicklungsfragen auseinandergesetzt haben. Brot für die Welt – Evangelischer Entwicklungsdienst ermöglicht damit seinen Partnerorganisationen, die Fähigkeiten und Erfahrungen von gut ausgebildeten Fachkräften einzusetzen, die diese in Deutschland erworben haben.

Flyer zum Reintegrationsprogramm:

www.uni-frankfurt.de/66463257/brot_reintegrationsprogramm_flyer.pdf

STUBE - BERUFVORBEREITENDE PRAKTIKA UND STUDIENAUFENTHALTE (BPSA)

Für Studierende aus Afrika, Asien und Lateinamerika bietet STUBE eine Förderung von berufsvorbereitenden Praktika und Studienaufenthalten im Heimatland an. Die Aufenthalte sollen dazu dienen, Kontakte zu knüpfen und mögliche Berufsfelder kennen zu lernen sowie eine spätere Reintegration in das Heimatland zu erleichtern. Die Förderung besteht in der Übernahme von Reise- und Versicherungskosten.

Weitere Informationen: www.wusgermany.de/de/auslaenderstudium/stube-hessen/bps

NOTIZEN

KONTAKT

International Office
Abteilung Beratung, Betreuung und Bewertung
internationaler Studierender

Goethe-Universität Frankfurt am Main
Campus Westend
PEG-Gebäude Postfach 3
Theodor-W.-Adorno-Platz 6
60323 Frankfurt am Main, Germany

international@uni-frankfurt.de
Telefon: +49 (069) 798-3838

www.uni-frankfurt.de

**Gefördert vom DAAD aus
Mitteln des Auswärtigen Amts**

DAAD



Auswärtiges Amt